



2025

MEZIPLODINY
SMĚSI PRO EKOLOGICKÁ
SCHÉMATA

AGROKOP[®] HB

CÍLENÉ VYUŽÍVÁNÍ KRYCÍCH PLODIN

dlouhodobě udržuje a zlepšuje úrodnost půdy, a tím přímo podporuje výnos a kvalitu hlavních plodin.



Snížení eroze půdy

Pokrytí povrchu půdy meziplodinou účinně ochrání půdu před vodní i větrnou erózí. Nadzemní část snižuje energii dešťových kapek, zároveň slouží jako kryt před větrem. Kořeny meziplodiny drží půdu pohromadě. Uvádí se, že zapojený porost dokáže snížit ztráty způsobené erózí až o 50–90 %, kdy se jedná o ztrátu těch nejcennějších složek půdy.



Zvyšování obsahu organických látek a následně úrodnosti

Organická hmota se přirozeně rozkládá, následně převádí do půdy důležité živiny a organickou hmotu. Meziplodiny mohou doplnit až polovinu organické hmoty, která během sezony degradovala. Obnovování organické složky půdy je neustálý proces. Kořenová hmota a zbytky rostlin přispívají k tvorbě humusu. Obecně platí, že jeden kilogram rostlinné biomasy váže 2 kg CO₂ a vytváří 1,5 kg O₂.



Vsakování srážek

Meziplodiny zlepšují svými kořeny strukturu půdy. Zvyšují jak vsákovost vody, tak kapilaritu půdy. Jemné kanálky a póry zůstávají v půdě, i když rostlina zmizí. Následně může voda i vzduch jednoduše proudit půdou. Rostliny zpomalují dešťové kapky a zabraňují tvorbě krusty, jež bývá překážkou k zasakování dešťových srážek.



Podpora užitečných mikroorganismů

Z organické hmoty, kterou zanechají meziplodiny v podobě nadzemní části a kořenů, mají užitek nejen žížaly a pavoukovci, ale i mikroorganismy a houby produkující látky napomáhající půdní agregaci.



Redukce plevelů

Dobře zapojený a hustý porost meziplodin zastíní vzcházející plevel a omezuje jeho růst. Zastínění snižuje teplotu půdy a tím i nežádoucí výpar vody.

Plodiny s největší spotřebou humusu v kg/ha/rok		Plodiny humusotvorné v kg/ha/rok	
cukrová a krmná řepa	- 760 kg	trávy a luštěniny	+ 600 kg
brambory	- 760 kg	krycí plodiny	+ 300 kg
kukuřice	- 560 kg	podsevy	+ 200 kg
obilniny	- 280 kg	ozimé meziplodiny	+ 200 kg
slunečnice	- 280 kg	jarní čistosevy	+ 100 kg



Použití jako krmivo či biomasa

Meziplodiny samy mohou být zároveň využity jako krmivo pro zvířata nebo vsázka do bioplynové stanice. K tomuto účelu se velmi dobře hodí žito, tritikale či směsky, které lze na jaře před osetím hlavní plodiny sklídit.



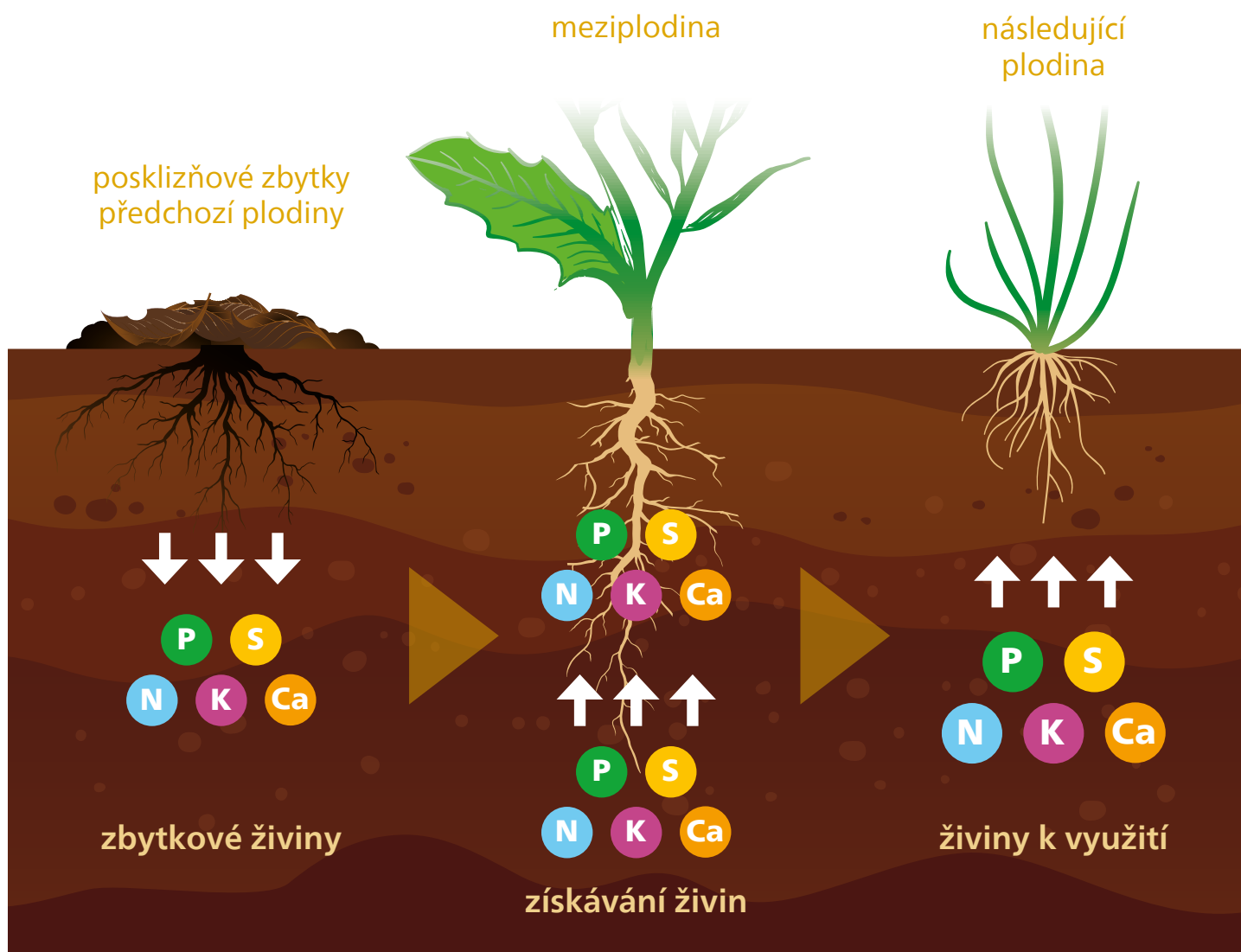
Zvýšení hygieny půdy

Některé druhy a odrůdy meziplodin produkují sloučeniny, které přerušují vývojový cyklus parazitických hlístic. Vhodně zvolená meziplodina dle hlavní plodiny působí jako přerušovač osevňovacího postupu jak z hlediska fytosanitárního, tak z hlediska objemu zelené hmoty. Zabraňuje přenosu různých chorob a škůdců.



Vázání dusíku a ostatních prvků

Krycí plodiny dokážou velice efektivně vázat živiny a ukládat je do biomasy. To platí jak pro lehce pohyblivý dusík, tak i pro ostatní, méně pohyblivé prvky. Svazenka, pohanka a len mohou velmi dobře vázat fosfor a křemík. Tyto látky se ukládají do biomasy, kde jsou uloženy a následně se mohou mineralizací zpřístupnit hlavní plodině.



Vzdušný dusík

Využitím meziplodin z čeledi bobovitých, které mají díky symbióze s hlízkovitými bakteriemi schopnost vázat vzdušný dusík, a tím zanechávat následně hlavní plodině půdu obohacenou o dusík, se sníží spotřeba minerálních hnojiv.



Skladování uhlíku

Stále více skloňovaný pojem Carbon Farming je termín popisující zemědělské metody dlouhodobého ukládání oxidu uhličitého do půdy. Na trhu jsou společnosti poskytující zemědělcům certifikáty za zachycování a ukládání uhlíku do půdy. Následně lze tyto certifikáty odprodat. Pěstování meziplodin hraje stále významnější roli v tomto procesu certifikace.

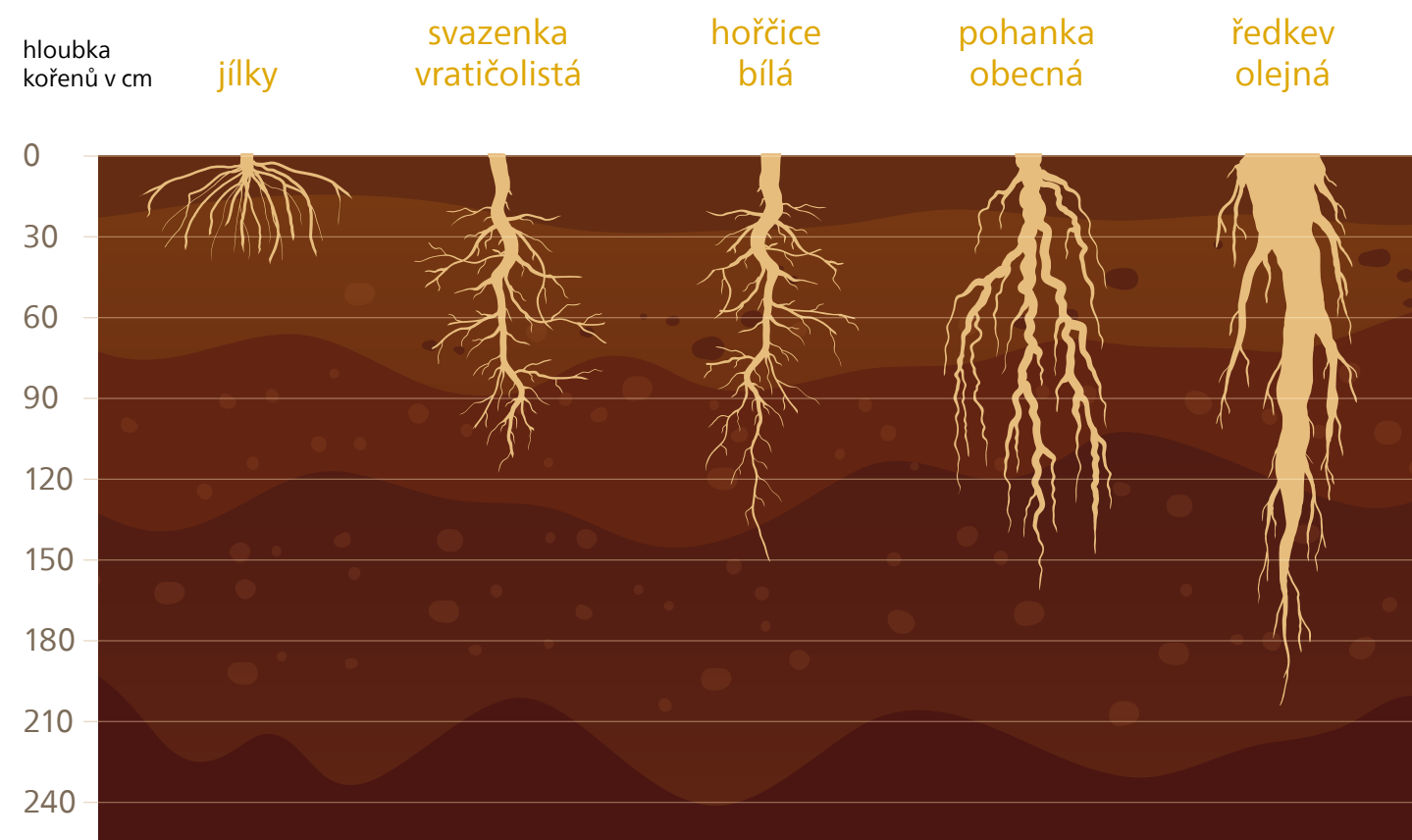


Úprava struktury půdy a snížení utužení

Krycí plodiny mohou prorůst ztuhlou půdou díky intenzivnímu kořenovému systému. Velké množství kořenové hmoty mechanicky zpracovává půdu, čímž zajišťuje její dlouhodobou stabilizaci. Když uhynou, vytvoří se dutinky umožňující lepší zásobování vzduchem a zvyšující absorpční schopnost. Ideální je kombinovat rostliny s odlišnými kořenovými systémy, které se vzájemně doplňují.

Hloubka kořenového systému vybraných meziplodin

Různé druhy meziplodin koření rozdílně hluboko, takže rostliny mohou lépe využít vodu a živiny, které jsou v půdě k dispozici. Hluboký kořen ředkve olejné dokáže narušit utužení půdy ve větších hloubkách,



MEZIPLODINY TRAVNÍ SMĚSI SMĚSI PRO EKOLOGICKÁ SCHÉMATA

AKTUALIZACE
NAŘÍZENÍ VLÁDY 2024



10 cílů nové Společné zemědělské politiky pro roky 2023 - 2027

1. Zajištění spravedlivého příjmu pro zemědělce
2. Zvýšení konkurenceschopnosti
3. Lepší postavení zemědělců v rámci potravinového řetězce
4. Opatření v oblasti změny klimatu
5. Péče o životní prostředí
6. Ochrana krajiny a biologické rozmanitosti
7. Podpora generační obměny
8. Dynamický rozvoj venkovských oblastí
9. Zajištění kvality potravin a ochrana zdraví
10. Podporu předávání znalostí a inovací



Výtahy ze zákonů, se kterými se setkáte na následujících stranách, slouží pouze pro základní orientaci v dané problematice. Veškeré údaje jsou zpracovány dle nejlepších znalostí, bez záruk.

Po mnoha politických tahanicích byly přijaty podmínky Společné zemědělské politiky pro roky 2023 až 2027. Zároveň byla přijata její tolik diskutovaná národní implementace pro Českou republiku, která již vyšla ve sbírce zákonů a v roce 2024 byla znovu aktualizována.

Níže naleznete odkazy na původní dokumenty v PDF.



73. Nařízení vlády o ustanovení pravidel podmíněnosti plateb zemědělcům, bylo následně aktualizováno Nařízením vlády č. 62/2024 Sb.



80. Nařízení vlády o stanovení podmínek provádění agro-environmentálně-klimatických opatření bylo následně aktualizováno Nařízením vlády č. 61/2024 Sb.

83. Nařízení vlády o stanovení podmínek poskytování přímých plateb zemědělcům, bylo následně aktualizováno Nařízením vlády č. 68/2024 Sb.

Na základě těchto opatření přibývají zemědělcům nové povinnosti a pro splnění části z nich je potřeba použití osiv či jejich směsí v přesně určeném složení.

	Dotační tituly	Doporučené směsi	Strana
§ Celofaremní ekoplatba Sbírka zákonů č. 83/2023 ve znění aktualizace č. 68/2024	Zelený úhor	Zelený úhor GOLD a EKO, lze použít i travní směsí TRAVAMAN	40
	Nektarodárný úhor	Nektarodárný úhor GOLD a EKO, lze použít i směs Nektarodárný biopás	41
	Ochranný pás podél vodního toku	Směsí TRAVAMAN – Pastevní, Pastevní směs pro koně, Luční směs do sucha bez jetelovin, Směs pro vinice a sady, Energetická směs a Směsí zelený úhor GOLD a EKO	42
	Travní porost na orné půdě	Katalog travních směsí TRAVAMAN	
§ Agro-environmentálně-klimatická opatření Sbírka zákonů č. 80/2023 ve znění aktualizace č. 61/2024	Ochrana čejky chocholaté	Čejka směs pro opylovače, Čejka krmná směs	43
	Druhově bohaté pokrytí orné půdy	Druhově bohatá směs GOLD a EKO	44
	Biopásy, které se člení na tituly		
	Krmné biopásy	Krmný biopás	45
	Nektarodárné biopásy	Nektarodárný biopás	45
	Kombinované biopásy	Krmný biopás	46
	Pěstování meziplodin		
	Pěstování meziplodin pro zlepšení struktury půdy	Směs pro zlepšení struktury půdy	47
	Pěstování meziplodin proti utužení půdy	Směs proti utužení půdy	47
	Zatravňování orné půdy		
	Bod 1 zatravňování orné půdy běžnou směsí	Sortiment směsí TRAVAMAN	49
	Bod 2 zatravňování orné půdy druhově bohatou směsí	Směs chráněná krajinná oblast TRAVAMAN	48
Bod 3 zatravňování orné půdy regionální směsí	Speciální směs dle požadavků Orgánů ochrany přírody	48	
Bod 4 zatravňování orné půdy podél vodního útvaru běžnou směsí	Sortiment směsí TRAVAMAN	49	
Bod 5 zatravňování orné půdy podél vodního útvaru druhově bohatou směsí	Směs chráněná krajinná oblast TRAVAMAN	48	
Bod 6 zatravňování orné půdy podél vodního útvaru regionální směsí	Speciální směs dle požadavků Orgánů ochrany přírody	48	
Bod 7 zatravňování orné půdy v infiltračních oblastech	Sortiment směsí TRAVAMAN	49	
Bod 8 zatravňování drah soustředěného odtoku	Směs pro zatravňování drah soustředěného odtoku	49	
§ Pravidla podmíněnosti plateb Sbírka zákonů č. 73/2023 ve znění aktualizace č. 62/2024	Půdoochranné technologie ochranných pásů	Směs pohanka svazenka, Směs hořčice svazenka	50
	Omezení plochy jedné plodiny	Směs jetel nachový svazenka, Směs ředkev svazenka	51
	Neprodukční plochy		
	Úhor, ochranný pás kolem krajinného prvku, pás ozeleněného kolejového řádku, pás typu souvrať	Směs hořčice proso, Směs hořčice ředkev	52
Meziplodiny	Směs pohanka svazenka	53	
Plodiny vázající dusík	Jetelotravní směs na ornou půdu	53	

Zelený úhor

§ Sbírka zákonů č. 83/2023 ve znění aktualizace č. 68/2024, § 14 Základní celofaremní ekoplatba na úhor. Výtah:

- Žadatel zajistí souvislý porost zeleného úhoru nejpozději do 1. června daného roku podání žádosti.
- Porost bude složený z trávy čeledi lipnicovité, její směsi nebo směsi trávy čeledi lipnicovité s plodinami podle příslušné přílohy k uvedenému nařízení, přičemž podíl plodin vázajících dusík v porostu nepřesáhne 50 %.
- Souvislý porost zůstane ponechán na pozemku nejméně do 15. srpna daného roku podání žádosti.

Naše doporučení

Zelený úhor GOLD

- Dlouhodobá směs s vysokou pokrývností
- Nízkovzrůstné travní druhy vytvoří porost s extrémně nízkou produkcí biomasy a tím zajistí jednodušší údržbu
- **Vytrvalost:** 4–5 let
- **Doporučený výsevek:** 14–16 kg/ha
- **Mulčování:** ANO
- **Balení:** 20 kg, 300 kg

Složení	
kostřava červená	70 %
lipnice luční	25 %
kostřava drsnolistá	5 %



Zelený úhor EKO

- Ekonomická, vytrvalá, rychle rostoucí směs
- Mulčování do konce května sníží případné zaplevelení
- **Vytrvalost:** 3–4 roky
- **Doporučený výsevek:** 16–18 kg/ha
- **Mulčování:** ANO
- **Balení:** 20 kg, 300 kg

Složení	
jílek hybridní	65 %
jílek mnohokvětý	35 %



Další směsi z našeho sortimentu splňující podmínky použití pro Zelený úhor - travní směsi TRAVAMAN:

- Luční směs do sucha SPECIAL
- Luční směs do sucha
- Luční směs do vlhka SPECIAL
- Luční směs do vlhka
- Pastevní směs
- Luční směs do sucha bez jetelovin
- Směs CHKO
- Směs pro vinice a sady
- Pastevní směs pro koně
- Energetická směs

Nektarodárny úhor

§ Sbírka zákonů č. 83/2023 ve znění aktualizace č. 68/2024, § 14 Základní celofaremní ekoplatba na úhor. Výtah:

- Žadatel zajistí souvislý porost nektarodárnyho úhoru nejpozději do 1. června daného roku podání žádosti.
- Jedná se o porost minimálně tří plodin podle příslušných příloh k Nařízení, přičemž podíl žádné z plodin v porostu nepřekročí 80 %, s výjimkou aksamitníku, jehož zastoupení ve směsi může činit 100 %. Porost z plodin trav čeledi lipnicovité, jejichž podíl v porostu nepřekročí 30 %, a plodin vázajících dusík, jejichž podíl v porostu nepřekročí 50 %. Podíl plodiny jiné než podle daných příloh k tomuto Nařízení v porostu nepřekročí 5 %.
- Souvislý porost plodin zůstane ponechán na pozemku nejméně do 15. srpna daného roku podání žádosti.

Naše doporučení

Nektarodárny úhor GOLD

- Vícedruhová, kvalitní medonosná směs kvetoucí od jara do podzimu
- Pozdější termín výsevu, zastoupeny druhy náchylné k poškození jarními mrazy
- **Vytrvalost:** 1 rok
- **Doporučený výsevek:** 18–20 kg/ha
- **Balení:** 20 kg, 300 kg

Složení	
pohanka obecná	30 %
len olejny	20 %
svazenka vratičolistá	15 %
jetel nachový	15 %
vikev jarní	10 %
lesknice kanárská	5 %
vičenec ligrus	5 %



Nektarodárny úhor EKO

- Jednoletá směs složená z postupně kvetoucích druhů
- Levně a spolehlivě zajistí pylovou snůšku i úkryt volně žijícím organismům
- **Vytrvalost:** 1 rok
- **Doporučený výsevek:** 14–16 kg/ha
- **Balení:** 20 kg, 300 kg

Složení	
pohanka obecná	33 %
len olejny	22 %
hořčice bílá	20 %
jetel nachový	13 %
proso seté	12 %



Další směsi z našeho sortimentu splňující podmínky použití pro Nektarodárny úhor:

- Nektarodárny biopás

Ochranný pás podél vodního toku

§ Sbírka zákonů č. 83/2023 ve znění aktualizace č. 68/2024, § 13 Základní celofaremní ekoplatba na úhor. Výtah:

- Žadatel zajistí od 1. června do 31. října souvislý porost trávy čeledi lipnicovité, její směsi nebo směsi trávy čeledi lipnicovité s plodinami podle příslušné přílohy k tomuto nařízení, přičemž podíl plodin podle dané přílohy k tomuto nařízení i v roce následujícím nepřesáhne 10 % a takto vytvořený porost ochranného pásu musí být odlišný od hlavní plodiny, se kterou pás sousedí; při víceletém ponechání porostu se součástí ochranného pásu podél vody může stát i přirozená bylinná vegetace.
- Žadatel provede údržbu sečí s odklizením biomasy nebo mulčování ve lhůtě do 31. srpna.
- V období od 1. června do 31. října nesmí žadatel aplikovat upravené kaly, hnojiva a přípravky na ochranu rostlin s výjimkou použití přípravků na ochranu rostlin z důvodu mimořádného rostlinolékařského opatření.

Naše doporučení

TRAVAMAN pasevní směs

- Vyvážená, druhově bohatá travní směs, dlouhodobě ověřená praxí
- Podíl jetelovin odpovídá podmínkám složení
- **Vytrvalost:** 4–5 let
- **Doporučený výsevek:** 25–35 kg/ha
- **Balení:** 20 kg, 300 kg

Složení	
jílek vytrvalý 4n	10 %
jílek vytrvalý 2n	15 %
lipnice luční	10 %
bojinek luční	15 %
kostřava rákosovitá	10 %
jílek hybridní	10 %
kostřava červená	10 %
jetel plazivý	5 %
kostřava luční	15 %



TRAVAMAN luční směs do sucha bez jetelovin

- Ekonomická, vytrvalá, rychle rostoucí směs
- Mulčování do konce května snižuje případné zaplevelení
- **Vytrvalost:** 3–4 roky
- **Doporučený výsevek:** 14–16 kg/ha
- **Mulčování:** ANO
- **Balení:** 20 kg, 300 kg

Složení	
festulolium	20 %
kostřava červená	15 %
jílek vytrvalý	20 %
lipnice luční	10 %
kostřava rákosovitá	20 %
kostřava luční	15 %



Další směsi z našeho sortimentu splňující podmínky použití pro Ochranný pás podél vody - travní směsi TRAVAMAN:

- Energetická směs
- Pásevní směs pro koně
- Směs pro vinice a sady
- směs Zelený úhor GOLD
- směs Zelený úhor EKO

Ochrana čejky chocholaté

§ Sbírka zákonů č. 80/2023 ve znění aktualizace č. 61/2024, § 20, Podopatření ochrana čejky chocholaté. Výtah:

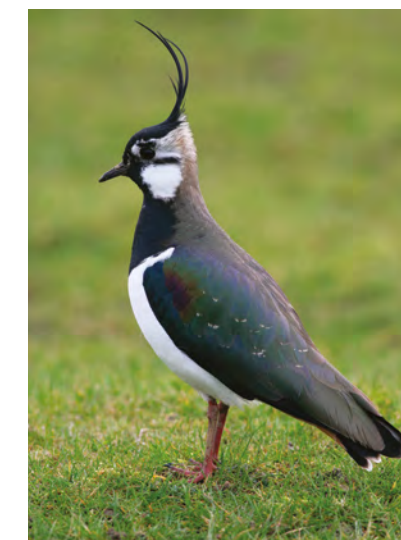
- Žadatel po celou dobu zabezpečí plochu hnízdiště proti přejezdům techniky, a to 1.) v období od 15. dubna do 15. června příslušného kalendářního roku, v případě prvního roku trvání období plnění víceletých podmínek, nebo 2.) od druhého roku období plnění víceletých podmínek v období od 1. ledna do 15. června příslušného kalendářního roku, tato podmínka se nevztahuje na plochu dílu půdního bloku do vzdálenosti maximálně 4 metrů od okraje příslušného dílu půdního bloku.
- Žadatel založí porost směsí plodin podle příslušné přílohy k nařízení alespoň v minimálním výsevu podle dané přílohy nařízení, a to nejdříve od 16. června, nejpozději však do 15. července příslušného kalendářního roku.
- Žadatel použije k výsevu výhradně směs osiva podle Zákona o oběhu osiva a sadby, výsev musí být proveden nejpozději do 24 měsíců ode dne vydání míchacího protokolu.
- Žadatel zapraví do půdy porost směsí plodin v termínu od 1. listopadu do 31. prosince příslušného kalendářního roku.

Naše doporučení

Čejka krmná směs

- Směs pro osetí hnízdišť čejky chocholaté zajistí zvýšené množství potravy také pro ostatní ptactvo i opylovače
- **Vytrvalost:** 1 rok
- **Stanovený výsevek:** 25 kg/ha
- **Balení:** 20 kg, 500 kg

Složení	
proso seté	40 %
lesknice kanárská	40 %
slunečnice roční	20 %



Čejka směs pro opylovače

- Druhově bohatá směs pro osetí hnízdišť čejky chocholaté zajistí zvýšené množství potravy také pro ostatní ptactvo i opylovače
- **Vytrvalost:** 1 rok
- **Stanovený výsevek:** 25 kg/ha
- **Balení:** 20 kg, 500 kg

Složení	
pohanka obecná	20 %
hořčice bílá	20 %
svazenka vratičolistá	25 %
řepka jarní	20 %
komonice bílá	15 %



Druhově bohaté pokrytí orné půdy

§ Sbírka zákonů č. 80/2023 ve znění aktualizace č. 61/2024, § 21 Podopatření druhově bohaté pokrytí orné půdy. Výtah:

- Žadatel založí porost nejpozději do 31. května příslušného kalendářního roku v případě prvního roku trvání období plnění víceletých podmínek, nebo nejpozději do 30. dubna příslušného kalendářního roku od druhého roku období plnění víceletých podmínek.
- Žadatel založí porost stanovenou směsí osiv uvedenou v příslušné příloze k danému nařízení, vytvořenou z uznaného osiva, přičemž výsev musí být proveden nejpozději do 24 měsíců ode dne vydání míchacího protokolu. Na části příslušného dílu půdního bloku, na které není založen porost druhově bohatého pokrytí, může pěstovat plodinu ze směsi plodin pro druhově bohaté pokrytí, pouze je-li pěstována samostatně nebo jako hlavní plodina s podsevem.
- Žadatel může provést mechanickou údržbu porostu mulčováním za účelem likvidace plevelů, avšak nejpozději do 15. června příslušného kalendářního roku.
- Žadatel ponechá založený porost druhově bohatého pokrytí bez zásahu zemědělskou nebo jinou technikou v období od 16. června do 14. září příslušného kalendářního roku.
- Žadatel provede mechanickou údržbu porostu sečením nebo mulčováním, a to v období od 15. září do 31. října příslušného kalendářního roku.
- Žadatel zapraví porost do půdy v období od 1. listopadu do 31. prosince příslušného kalendářního roku.
- Žadatel neaplikuje na plochu s porostem druhově bohatého pokrytí přípravky na ochranu rostlin a hnojiva, pokud není nařízeným mimořádným rostlinolékařským opatřením určeno jinak.

Naše doporučení

Druhově bohatá směs GOLD

- Vícedruhová kvalitní směs, vhodná na všechna stanoviště
- Spolehlivě zajistí pylovou snůšku i úkryt volně žijícím organismům
- **Vytrvalost:** 1 rok
- **Stanovený výsevek:** 23,5 kg/ha
- **Mulčování:** ano – pouze dle daných podmínek
- **Balení:** 20 kg, 500 kg

Složení	
jetel nachový	12,77 %
vikev setá	42,55 %
jílek jednoletý	25,53 %
proso seté	8,51 %
svazenka vratičolistá	2,13 %
pohanka obecná	8,51 %



Druhově bohatá směs EKO

- Jednoletá směs postupně kvetoucích druhů
- Zastoupení dusík vázajících plodin vytvoří dobrý předpoklad pro sklizeň v následujícím roce
- **Vytrvalost:** 1 rok
- **Stanovený výsevek:** 36 kg/ha
- **Mulčování:** ano – pouze dle daných podmínek
- **Balení:** 20 kg, 500 kg

Složení	
jetel nachový	8,33 %
hrách setý	55,56 %
tritikále	27,78 %
proso seté	8,51 %
svazenka vratičolistá	1,39 %
hořčice bílá	1,39 %



Krmný biopás

§ Sbírka zákonů č. 80/2023 ve znění aktualizace č. 61/2024, § 19 Podopatření biopásy. Výtah:

- Žadatel o titul krmné biopásy založí biopás nejpozději do 15. června příslušného roku stanovenou směsí osiv uvedenou v části A příslušné přílohy k danému nařízení. Směs odpovídá Zákonu o oběhu osiva a sadby.
- Žadatel ponechá vytvořený krmný biopás bez zásahu zemědělskou nebo jinou technikou do 15. března násl. roku.
- Žadatel zapraví porost biopásu do půdy v období od 16. března do 15. června následujícího roku.

Naše doporučení

Krmný biopás

- Primárně poskytuje rostlinnou potravu pro ptactvo a drobné živočichy, sekundárně vytváří podmínky pro rozvoj hmyzu a jejich potravu
- Přispívá k pestrosti a rozmanitosti krajiny
- **Vytrvalost:** 1 rok
- **Stanovený výsevek:** 106 kg/ha
- **Balení:** 20 kg, 500 kg

Složení	
proso seté	14,18 %
ječmen jarní	61,42 %
kapusta krmná	0,76 %
pohanka obecná	14,18 %
svazenka vratičolistá	4,73 %
lesknice kanárská	4,73 %



Nektarodárny biopás

§ Sbírka zákonů č. 80/2023 ve znění aktualizace č. 61/2024, § 19 Podopatření biopásy. Výtah:

- Žadatel o titul nektarodárny biopásy založí nektarodárny biopás nejpozději do 15. června příslušného roku stanovenou směsí osiv uvedenou v části B příslušné přílohy k danému nařízení. Směs odpovídá Zákonu o oběhu osiva a sadby.
- Založený biopás žadatel ponechá na stejné ploše nejméně po dobu 2, nejvíce však 3 po sobě následujících kalendářních let a po uplynutí období zapraví biopás do půdy v termínu od 16. března do 15. června příslušného roku.
- Žadatel založí následný nektarodárny biopás.
- Žadatel provádí každoročně seč s odklizením biomasy v termínu od 1. července do 15. září příslušného roku.
- Žadatel nepoužívá plochu biopásu k pojezdům zemědělské nebo jiné techniky, ani jako souvrať, s výjimkou plnění podmínky uvedené v předcházejícím bodě.

Naše doporučení

Nektarodárny biopás

- Druhově rozmanitá směs cílená na podporu populace opylovačů, zdroj pylové snůšky i úkrytu
- Zvyšuje biodiverzitu v krajině
- **Vytrvalost:** 1–2 roky
- **Stanovený výsevek:** 22,5 kg/ha
- **Balení:** 20 kg, 500 kg

Složení	
vičelec ligrus	22,23 %
vikev jarní	22,23 %
jetel luční	13,33 %
vojtěška setá	8,88 %
svazenka vratičolistá	4,44 %
pohanka obecná	11,11 %
hořčice bílá	6,66 %
kmín	11,12 %



Kombinovaný biopás

§ Sbírka zákonů č. 80/2023 ve znění aktualizace č. 61/2024, § 19 Podopatření biopásy. Výťah:

- Žadatel vytvoří Kombinovaný biopás podle § 2 písm. e) bodu 3, který je složený z podélně navazujícího krmného a jetelotravního biopásu. V osevni směsi jsou zastoupeny nejméně 4 druhy bobovitých, nejméně 3 druhy lipnicovitých a nejméně 4 druhy ostatních dvouletých a víceletých dvouděložných bylin.

Naše doporučení

Krmný biopás

- Primárně poskytuje rostlinnou potravu pro ptactvo a drobné živočichy, sekundárně vytváří podmínky pro rozvoj hmyzu a jejich potravu
- Přispívá k pestrosti a rozmanitosti krajiny
- Vytrvalost:** 1 rok
- Stanovený výsev:** 106 kg/ha
- Balení:** 20 kg, 500 kg

Složení	
proso seté	14,18 %
ječmen jarní	61,42 %
kapusta krmná	0,76 %
pohanka obecná	14,18 %
svazenka vratičolistá	4,73 %
lesknice kanárská	4,73 %



Pěstování meziplodin

§ Sbírka zákonů č. 80/2023 ve znění aktualizace č. 61/2024, § 17 Podopatření pěstování meziplodin. Výťah:

- Žadatel založí porost meziplodiny pro zlepšení struktury půdy v termínu od 20. června do 30. září příslušného kalendářního roku, tvořený nejméně 2 plodinami uvedenými v části A příslušné přílohy k danému nařízení, přičemž tyto plodiny jsou ve směsi zastoupeny alespoň z 50 %. Směs odpovídá Zákonu o oběhu osiva a sadby.
- Nebo založí porost meziplodiny proti utužení půdy v termínu od 20. června do 30. září příslušného kalendářního roku, tvořený nejméně 2 plodinami uvedenými v části B příslušné přílohy k tomuto nařízení, přičemž tyto plodiny jsou ve směsi zastoupeny alespoň z 50 %. Směs odpovídá Zákonu o oběhu osiva a sadby.
- Žadatel ponechá porost meziplodiny do 31. ledna následujícího kalendářního roku, porost meziplodiny nebude mechanicky ani chemicky omezován v růstu.
- Žadatel zapraví od 1. února do 30. dubna následujícího kalendářního roku porost meziplodiny do půdy, s výjimkou použití bezorebných technologií.
- Žadatel na plochu s pěstovanými meziplodinami neaplikuje přípravky na ochranu rostlin a hnojiva, pokud není nařízením mimořádným rostlinolékařským opatřením určeno jinak.

Naše doporučení

Směs pro zlepšení struktury půdy

- Směs s výborným fyto-sanitárním působením v osevni postupu, jedná se výhradně o plodiny nepříbuzné s běžně pěstovanými druhy
- Ideální použití na plochy s vyšším zastoupením brukvovitých
- Vytrvalost:** 1 rok
- Stanovený výsev:** 12 kg/ha
- Balení:** 20 kg, 500 kg

Složení	
jetel nachový	44,44 %
hořčice bílá	27,78 %
svazenka vratičolistá	27,78 %



Směs proti utužení půdy

- Různorodá kořenová struktura rostlin ve směsi pozitivně ovlivňuje půdní profil
- Ředkev svým dlouhým a silným kůlovitým kořenem dokáže zmírnit půdní utužení
- Vytrvalost:** 1 rok
- Stanovený výsev:** 11 kg/ha
- Balení:** 20 kg, 500 kg

Složení	
svazenka vratičolistá	45,5 %
ředkev olejnatá	45,5 %
jetel nachový	9,0 %



Zatravňování orné půdy

§ Sbírka zákonů č. 80/2023 ve znění aktualizace č. 61/2024, §12 Podopatření zatravňování orné půdy. Výťah:

- Rozdělení do jednotlivých bodů dle následujících podmínek
- **bod 1**, nenachází se alespoň z 50 % ve zvláště chráněném území, ochranném pásmu národního parku nebo v území soustavy Natura 2000 a zároveň se nachází alespoň z 50 % v oblastech zranitelných dusičnany, nebo u kterého je alespoň 50 % jeho výměry v evidenci využití půdy vymezeno jako silně nebo mírně erozně ohrožená plocha
- **bod 2 a 3**, nachází se alespoň z 50 % ve zvláště chráněném území, ochranném pásmu národního parku nebo v území soustavy Natura 2000 a zároveň se nachází alespoň z 50 % v oblastech zranitelných dusičnany, nebo u kterého je alespoň 50 % jeho výměry v evidenci využití půdy vymezeno jako silně nebo mírně erozně ohrožená plocha
- **bod 4**, nenachází se alespoň z 50 % ve zvláště chráněném území, ochranném pásmu národního parku nebo v území soustavy Natura 2000 a zároveň sousedí s útvarem povrchových vod nebo jestliže se alespoň z 50 % nachází v ochranném pásmu vodních zdrojů
- **bod 5 a 6**, nachází se alespoň z 50 % ve zvláště chráněném území, ochranném pásmu národního parku nebo v území soustavy Natura 2000 a zároveň podle údajů vedených v evidenci využití půdy sousedí s útvarem povrchových vod, nebo se alespoň z 50 % nachází v ochranném pásmu vodních zdrojů
- **bod 7**, jedná se o díl půdního bloku s druhem zemědělské kultury standardní orná půda, na kterém je alespoň z 50 % v evidenci využití půdy vymezena infiltrační oblast
- **bod 8**, jedná se o díl půdního bloku s druhem zemědělské kultury standardní orná půda, na kterém je v evidenci využití půdy vymezena dráha soustředěného odtoku
- u bodů 2 nebo 5 použít k založení travního porostu pomocí čistosevu nebo podsevu druhově bohatou travní směs osiv dle Zákona o oběhu osiva a sadby
- u bodů 3 nebo 6 použít regionální travní směs osiv dle Zákona o oběhu osiva a sadby
- u bodu 1, 4 nebo 7 použít travní směs osiv dle Zákona o oběhu osiva a sadby
- u bodu 8 použít stanovenou směs osiv uvedenou v příloze č. 1 k nařízení alespoň v minimálním výsevku 35 kilogramů na hektar dílu



Naše doporučení pro body 2 a 5

TRAVAMAN Směs CHKO

- Vícedruhová pestrá směs zajistí stabilitu a plastičnost v různých půdních a klimatických podmínkách, je určena pro dlouhodobé extenzivní využití
- Směs schválena a vyseta na území CHKO České středohoří a CHKO Žďárské vrchy
- **Vytrvalost:** 4–5 let
- **Doporučený výsevek:** 25–30 kg/ha
- **Balení:** 20 kg, 300 kg

Složení	
ovsík vyvýšený	10 %
lipnice luční	10 %
kostřava červená	15 %
kostřava luční	18 %
srha laločnatá	10 %
jílek vytrvalý	18 %
bojínek luční	6 %
jetel luční	10 %
jetel plazivý	3 %



Naše doporučení pro body 3 a 6

Speciální směs dle požadavků Orgánů ochrany přírody

V případě vašeho zájmu o tuto speciální směs nás kontaktujte na tel.: 603 193 694.

Naše doporučení pro body 1, 4 a 7

Travní směsi TRAVAMAN

- Travní směsi TRAVAMAN – to jsou druhově pestré, výkonné směsi s vysokou krmnou hodnotou.
- Směsi obsahující jetel navíc splňují přísné parametry švýcarské normy VESKOF, proto se mohou pyšnit označením „Rumex Free“.

- Luční směs do sucha SPECIAL
- Luční směs do sucha
- Luční směs do vlhka SPECIAL
- Luční směs do vlhka
- Jetelotavní směs na ornou půdu
- Luční směs do sucha bez jetelovin
- Pastervní směs
- Pastervní směs pro koně
- Směs pro vinice a sady
- Energetická směs
- Směs CHKO
- Vojtěškotavní směs
- Směs přísev



Naše doporučení pro bod 8

Směs pro zatravňování drah soustředěného odtoku

- Dlouhodobá směs s vysokou pokrývností
- Nízkovzrůstné travní druhy vytvoří porost s extrémně nízkou produkcí biomasy a tím zajistí jednodušší údržbu
- **Vytrvalost:** 5 let
- **Stanovený výsevek:** 35 kg/ha
- **Balení:** 20 kg, 300 kg

Složení	
lipnice luční	40 %
kostřava červená výběžkatá	25 %
kostřava červená trsnatá	15 %
jílek vytrvalý	20 %



Půdoochranné technologie ochranných pásů

§ Sbírka zákonů č. 73/2023 ve znění aktualizace č. 62/2024, § 8 Standard obhospodařování půdy způsobem, který snižuje riziko degradace půdy a eroze, včetně zohlednění sklonu svahu. Výtah:

- Na ochranném pásu musí být založen porost některé ze stanovených plodin nebo jejich směsí
 - ochranné pásy pro pěstování řepky a obilnin (mimo kukuřice a čirok)
 - ochranné pásy pro pěstování kukuřice, brambor, cukrovky, řepy krmné, bobu polního, sóji, slunečnice nebo čiroku

Naše doporučení

Směs pohanka svazenka

- Kombinace plodin s rychlým nárůstem zelené hmoty, jistým vymrznáním a zejména výborným fyto-sanitárním působením v osevním sledu.
- Jedná se výhradně o plodiny nepříbuzné s běžně pěstovanými druhy. Ideální použití na plochy s vyšším zastoupením brukvovitých.
- Vytrvalost:** 1 rok
- Doporučený výsevek:** 34 kg/ha
- Balení:** 20 kg, 500 kg

Složení	
svazenka vratičolistá	10 %
pohanka obecná	90 %



Směs hořčice svazenka

- Nenáročná rychle rostoucí směs plodin s intenzivní tvorbou biomasy. Dobře vymrzá a umožňuje na jaře případné setí do mulče.
- Vhodnější na pozemky s nižším zastoupením brukvovitých plodin. Rychlý vývoj zajistí spolehlivé potlačení plevelů.
- Vytrvalost:** 1 rok
- Doporučený výsevek:** 10 kg/ha
- Balení:** 20 kg, 500 kg

Složení	
svazenka vratičolistá	20 %
hořčice bílá	80 %



Další směsi z našeho sortimentu splňující podmínky použití pro Půdoochranné technologie ochranných pásů:

- Směs jetel nachový svazenka
- Směs ředkev svazenka
- Směs hořčice proso
- Směs hořčice ředkev
- Travní směsi TRAVAMAN - Luční směs do vlhka SPECIAL, Směs CHKO, Směs pro vinice a sady

Omezení plochy jedné plodiny

§ Sbírka zákonů č. 73/2023 ve znění aktualizace č. 62/2024, § 11 odst.1, odst.2 a odst.4, Standard omezení plochy jedné plodiny. Výtah:

- Žadatel zajistí ochranný pás osetý porostem plodin vázajících dusík podle příslušných příloh k tomuto nařízení, jejich směsí, nebo směsí trávy čeledi lipnicovité s plodinami vázajícími dusík podle přílohy.
- Podmínky podle odstavců 1 a 2 se nevztahují na plochu dílu půdního bloku nebo jeho části, na níž jsou pěstovány trávy na semeno nebo jsou na ní pěstovány plodiny vázající dusík podle příslušné přílohy k tomuto nařízení, jejich směsí, směsí trávy čeledi lipnicovité s plodinami podle příslušných příloh k tomuto nařízení, nebo která je využívána jako neproduktivní plocha.

Naše doporučení

Směs jetel nachový svazenka

- Směs vhodná na pozemky s vysokým podílem pěstování brukvovitých plodin i na osevní sledy zatížené obilovinami.
- Výrazně zlepšuje strukturu půdy a současně ji obohacuje o symbioticky fixovaný dusík. Pozor na dobrou zimovzdornost jetele nachového.
- Vytrvalost:** 1 rok
- Doporučený výsevek:** 14 kg/ha
- Balení:** 20 kg, 500 kg

Složení	
svazenka vratičolistá	15 %
jetel nachový	85 %



Směs ředkev svazenka

- Ředkev svými velmi hlubokými kořeny pozitivně ovlivňuje fyzikální půdní vlastnosti. Různá kořenová struktura zlepšuje půdu ve všech úrovních svého profilu a zmírňuje půdní utužení. Kořeny dokáží prorůst i velmi utuženou půdní vrstvou.
- Kvalitní vysoce efektivní směs s výrazným fumigačním efektem ředkve, který omezuje výskyt háďátek.
- Vytrvalost:** 1 rok
- Doporučený výsevek:** 14 kg/ha
- Balení:** 20 kg, 500 kg

Složení	
svazenka vratičolistá	14 %
ředkev olejná	86 %



Další směsi z našeho sortimentu splňující podmínky použití pro Omezení plochy jedné plodiny:

- Směs pohanka svazenka
- Směs hořčice svazenka
- Směs hořčice ředkev
- Směs hořčice proso
- Travní směsi TRAVAMAN - Luční směs do vlhka SPECIAL, Směs CHKO, Směs pro vinice a sady

Neprodukční plochy

§ Sbírka zákonů č. 73/2023 ve znění aktualizace č. 62/2024, § 12 Standard minimální podíl výměry zemědělské plochy vyhrazený pro neprodukční plochy. **Výtah:**

- Žadatel na úhoru, ochranném pásu kolem krajinného prvku, pásu ozeleněného kolejevého řádku a ochranném pásu typu souvrať zajistí založení porostu plodiny podle přílohy č. 9 k nařízení, trávy čeledi lipnicovité, jejich směsi nebo směsi trávy čeledi lipnicovité s plodinami vázajícím dusík podle přílohy č. 5 k tomuto nařízení, přičemž podíl plodin podle přílohy č. 5 k tomuto nařízení v porostu nepřesáhne 50 %
- Žadatel na ploše s meziplodinami zajistí založení porostu směsi meziplodin různých druhů uvedených v příloze č. 11, porost směsi meziplodin obsahuje nejvýše 90 % jedné plodiny, Žadatel na ploše s plodinami vázajícím dusík zajistí souvislý pokryv půdy plodinami uvedenými v příloze č. 5 k tomuto nařízení, jejich směsí nebo směsí těchto plodin s jinými plodinami, pokud poměr plodin podle přílohy č. 5 k tomuto nařízení ve směsi je více než 50 %.

1. Naše doporučení pro úhor, ochranný pás kolem krajinného prvku, pás ozeleněného kolejevého řádku, ochranný pás typu souvrať

Směs hořčice proso

- Kombinace hořčice a prosa je levná alternativní směs, která s jistotou splňuje požadavky na ozelenění. Jedná se o nenáročnou, dobře prokořeňující směs, která během zimy dobře vymrzá.
- U prosa dbát na podmínku, že ke vzcházení potřebuje teploty nad 10 ° C.

- **Vytrvalost:** 1 rok
- **Doporučený výsevek:** 12 kg/ha
- **Balení:** 20 kg, 500 kg

Složení	
hořčice bílá	69 %
proso seté	31 %



Směs hořčice ředkev

- Kvalitní, vysoce efektivní směs. Mohutný a hluboký kořenový systém ředkve působí proti ztuhnutí půdy, zrychluje průsak vláhy a obohacuje půdu o velké množství organické hmoty
- Směs není vhodná do osevního postupu s vyšším zastoupením řepky ozimé

- **Vytrvalost:** 1 rok
- **Doporučený výsevek:** 11 kg/ha
- **Balení:** 20 kg, 500 kg

Složení	
hořčice bílá	73 %
ředkev olejná	27 %



Další směsi z našeho sortimentu splňující podmínky použití pro Neprodukční plochy:

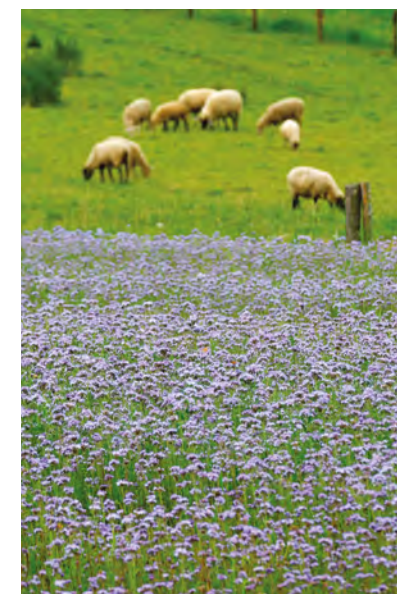
- Směs pohanka svazenka
- Směs hořčice svazenka
- Směs ředkev svazenka
- Travní směsi TRAVAMAN - Luční směs do vlhka SPECIAL, Směs CHKO, Směs pro vinice a sady

2. Naše doporučení pro meziplodiny

Směs pohanka svazenka

- Kombinace plodin s rychlým nárůstem zelené hmoty, jistým vymrzáním a zejména výborným fyto-sanitárním působením v osevním sledu.
- Jedná se výhradně o plodiny nepřibuzné s běžně pěstovanými druhy. Ideální použití na plochy s vyšším zastoupením brukvovitých.
- **Vytrvalost:** 1 rok
- **Doporučený výsevek:** 34 kg/ha
- **Balení:** 20 kg, 500 kg

Složení	
pohanka obecná	90 %
svazenka vratičolistá	10 %



Další směsi z našeho sortimentu splňující podmínky použití:

- Směs pro zlepšení struktury půdy
- Směs proti utužení půdy
- Směs jetel nachový svazenka
- Směs hořčice svazenka
- Směs hořčice ředkev
- Směs hořčice proso
- Směs Proterra brambory
- Směs ředkev svazenka

3. Naše doporučení pro plodiny vázající dusík

Jetelotavní směs na ornou půdu

- Jetel obsažený ve směsi poutá vzdušný dusík hlízkovými bakteriemi. N dostačuje k výživě porostu a zůstává v půdě pro následné plodiny
- Směs s vyšším zastoupením jetelovin má výrazný meliorační účinek daný hlubokým křovím kořenem jetelovin a umožní čerpání živin splavených do nižších vrstev
- **Vytrvalost:** 2–3 roky
- **Doporučený výsevek:** 25–30 kg/ha
- **Balení:** 25 kg, 300 kg

Složení	
jetel luční	52 %
jílek mnohokvětý	10 %
festulolium	18 %
jílek hybridní	20 %



Další směsi z našeho sortimentu splňující podmínky použití:

- Směs přísev
- Vojtěškotravní směs
- Směs jetel nachový svazenka

Možnosti využití nabízených jednotlivých plodin

§ Sbírka zákonů č. 73/2023 ve znění aktualizace č. 62/2024

Druh	Půdochranné technologie ochranných pásů		Omezení plochy jedné plodiny		Neprodukční plochy		
	Pěstování řepky a obilnin (mimo kukuřice a čirok)	Pěstování kukuřice, brambor, cukrovky, řepy krmné, bobu polního, sóji, slunečnice nebo čiroku	Dusík vázající plodiny	Další plodiny pro ochranný pás	Druhy plodin pro úhor, ochranný pás krajinného prvku, ochranný pás souvrát a ozeleněný kolejevý řádek	Druhy plodin vázající dusík pro úhor, ochranný pás kolem krajinného prvku, ochranný pás souvrát, ozeleněný kolejevý řádek a plodiny vázajícími dusík	Druhy pro meziplodiny
bob			OK			OK	OK
festulolium							OK
hořčice	OK	OK		OK	OK		OK
hrách	OK	OK	OK			OK	OK
ječmen		OK					
jetel	OK	OK	OK			OK	OK
jílek (kromě hybridního)							OK
kapusta krmná	OK	OK		OK	OK		
kmín	OK	OK		OK	OK		
kostřava (červená, luční)							OK
len	OK	OK		OK	OK		
lesknice kanárská				OK	OK		OK
oves setý		OK					
peluška	OK	OK	OK			OK	OK
pohanka	OK	OK		OK	OK		OK
proso seté	OK	OK		OK	OK		OK
ředkev	OK	OK		OK	OK		OK
slunečnice				OK	OK		OK
sója			OK			OK	
svazenka	OK	OK		OK	OK		OK
štírovník	OK	OK					
trávy čeledi lipnicovité a jejich směsi	OK	OK		OK	OK		
tritikále		OK					
vičenec			OK			OK	OK
vikev	OK	OK	OK			OK	OK
vojtěška	OK	OK	OK			OK	
žito		OK					
nebo směs výše uvedených plodin	OK	OK		OK	OK		

Hořčice bílá SEVERKA

- všestranná odrůda s rychlým počátečním růstem, toleruje i pozdnější výsev, odolná suchu
- vysoký výnos organické hmoty chrání proti erozi, ideálně zastíňuje povrch půdy
- vhodná pro všechny oblasti pěstování, nenáročná odrůda na prostředí i agrotechniku
- vyznačuje se dobrým zdravotním stavem, raností a odolností proti poléhání

- bohatý hluboký kořenový bal výrazně zlepšuje strukturu půdy, poutání živin a obohacuje zeminu o organickou hmotu
- vzhledem k vysoké produktivitě velká akumulace organické hmoty zlepšuje úrodnost půdy
- přes zimu dobře vymrzá, na jaře možný výsev přímo do mulče

Jetel luční VLTAVÍN

- diploidní, středně raná odrůda, nejvyšších výnosů dosahuje v bramborářské oblasti
- plastická, projevuje se v dobrých výkonech i v ostatních výrobních oblastech
- středně odolná vůči polehání, vykazuje dobrou odolnost vůči houbovým chorobám

- poskytuje vysoké výnosy zelené hmoty v 1. užitkovém roce
- ve 2. užitkovém roce ve výnosu předčí odrůdu Start, což svědčí o dobré vytrvalosti této odrůdy



Jílek jednoletý ASTERIX

- tetraploidní odrůda vyšlechtěná z velmi odolných rostlin se středně vysokým stonkem, většími a delšími listy. Lze vysévat samostatně nebo v kombinaci s jinými travními druhy i jako krycí plodinu do směsi TRAVAMAN.
- rychle rostoucí a vzházející jednoletá rostlina s rychlým obrůstáním. Preferuje vápenité a také vlhké půdy. Přizpůsobivá různým klimatickým podmínkám, ale není vhodná do příliš suchých oblastí.

- vyséváme většinou na jaře v množství 30 kg/ha, ale je možné vysévat i na podzim se stejným výsevkem
- vynikající produkce píče, využití jako zelené krmivo nebo senáž. ASTERIX má vysoký obsah bílkovin a je chutný čerstvý i jako seno. Výnosy se pohybují v rozmezí 7–10 t sušiny na hektar dle podmínek.
- dobrá odolnost vůči mrazu a rzi

Jílek mnohokvětý – italský TEANNA

- tetraploidní odrůda odolná vůči nízkým teplotám
- vysoký obsah bílkovin, výborná chutnost a vysoký výnos zelené hmoty
- rychle zakořeňuje, takže úspěšně vzhází i v obtížných podmínkách – suchu, pozdní setí, časně mrazíky
- odolná proti rzi, která může narušovat rozvoj rostlin a snižovat kvalitu krmiva
- obzvláště vhodná k silážování, dává vysoký výnos píče. Ideální pro časně jarní silážování.
- patří k nejodolnějším odrůdám vůči mrazu, což

- hraje významnou roli u případného pozdního podzimního výsevu. Na jaře vykazuje silný počáteční růst, který je předpokladem vysokého výnosu, zejména v 1. seči.
- velmi chutná odrůda – tato vlastnost zajišťuje vysokou užitkovost dobytka. Obsahuje 12–13% bílkovin a společně s vysokým obsahem sacharidů dodává krmivu extra kvalitu.
- termín výsevu: září – říjen, hloubka setí: 0,5 cm až 2 cm, výsevek: 30–35 kg/ha
- termín sklizně: začátek metání

Pohanka obecná ZITA

- raná až poloraná odrůda, výška lodyhy 95–150 cm, vegetační doba 110–120 dní, plod trojboká nažka
- teplomilná rostlina, citlivá na nízké teploty. Doba setí od 15. 5. do 15. 6., nejlépe po květnových mrazech, hloubka setí cca 3 cm, vzchází za 7–10 dní po zasetí, výsevek 60–80 kg/ha.
- nesnáší těžké zamokřené půdy, při vysoké zásobě dusíku v půdě je nebezpečí polehnutí. Nevyžaduje žádné pesticidní ošetření.
- sklizeň na zrno probíhá, když převážná část nažek je zralá a má tmavou barvu. HTZ cca 30–35 g., výnos nažek cca 1–2 t/ha.
- rostliny rychle pokrývají půdu a potlačují růst plevelů
- výrazný fyto-sanitární účinek vzhledem k nepříbuznosti k ostatním polním plodinám
- nenáročná meziplodina, velmi vhodná do osevních sledů s vyšším zastoupením řepky ozimé
- přes zimu zmrzne a zbytky rostlin na povrchu půdy zamezují erozi, na jaře lze vysévat jařiny přímo do mulče
- zaorání pohankové slámy zvyšuje produkci následné plodiny o 20%, a to především díky účinnějšímu využití minerálních hnojiv a redukcii fytopatogenní půdní mykoflory, zejména rodu Fusarium

Ředkev olejná VB GAUSIAI

- hlavní předností ředkve je optimální prokořnění půdy do veliké hloubky, čímž uvolňuje zhuštěnou půdu díky velmi hluboce rostoucímu kořenovému systému
- velmi robustní rostlina s rychlým vývojem rychle pokryje půdu a svým olistěním zabraňuje růstu plevelů
- přispívá ke zvýšení úrodnosti půdy, aktivuje půdní život a obohacuje půdu o velké množství humusu
- dobrá odolnost proti nízkým teplotám
- výsevek 15–20 kg/ha, možno vysévat samostatně nebo ve směsi
- význam jak meliorační, tak fyto-sanitární a transportní (zpřístupnění fosforu ke kořenům mělce kořenicích rostlin)
- pěstování na píci nebo na zelené hnojení
- nejhlubší prokořnění půdního profilu – až 200 cm

Svazenka vratičolistá MEVA

- jednoletá plodina s krátkou vegetační dobou a rychlým vývojem, nenáročná, snáší pozdní výsev, odolná vůči suchu
- zvláště vhodná jako meziplodina po řepce a bramborách, není hostitelkou pro háďátka
- významná také jako výborná medonosná plodina
- spolehlivě vymrzá, a proto je ideální meziplodinou pro jařiny
- rychlý raný vývoj, dobré potlačení plevelů díky vegetačnímu krytu
- nematodoneutrální
- zástupce čeledě stružkovcovitých není příbuzná s žádnou jinou kulturní plodinou, ideální meziplodina a přerušovač osevního postupu jak z hlediska fyto-sanitárního, tak objemu zelené hmoty

- Bob
- Bojínek luční
- Festulolia
- Hrách
- Ječmen
- Jetel
- Jílek (mimo hybridního)
- Kapusta krmná
- Kmín

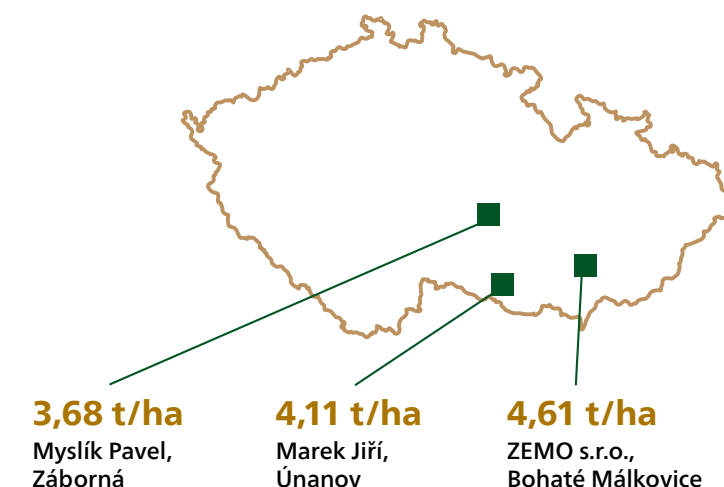
- Kostřava (červená, luční)
- Len
- Lesknice kanárská
- Oves
- Peluška
- Slunečnice
- Sója
- Světlíce
- Štírovník

- Trávy čeledi lipnicovité a jejich směsi
- Tritikále
- Vojtěška
- Vičenec
- Vikev
- Žito
- nebo směs výše uvedených plodin



- červenosemenná odrůda s velmi sytou barvou
- velmi vysoký výnos
- vhodná do krmných směsí pro ptactvo, do biopásů i pro BPS

- registrace v České republice
- raná, **červenosemenná odrůda s velmi sytou barvou**. Vysoký vzrůst, s úzkým, středně dlouhým a vzpřímeným praporcovitým listem.
- průměrná HTS 5,68 g
- silně olistěná, středně až silně odnožující odrůda. Odolná proti sněti prosné, dosti odolná k poléhání, středně odolná až odolná k vypadávání zrna.
- teplota půdy při setí má být 8 – 10°C, což obvykle odpovídá konci dubna až začátku května. Proso by mělo nejlépe vzejít až po odeznění nízkých květnových teplot. Výsevek 20 kg/ha, hloubka setí 1,5 cm do vyhřáté půdy.
- vhodné do krmných směsí pro ptactvo, použití do biopásů a jako hmota pro BPS
- je odolné suchu, má schopnost růst v příuškových oblastech, potřebuje mnohem méně vody než pšenice nebo kukuřice
- odrůda dosahuje vysokých výnosů ve všech oblastech vhodných pro pěstování prosa



Směs ProTerra brambory

Speciálně vyvinutá směs pro brambory s intenzivním prokořeněním. Dobře zastiňuje půdu a zajišťuje biodiverzitu.

Vyvážená směs s ředkvi olejnou, luskovinami a dalšími komponenty, které zlepšují vlastnosti půdy s ohledem na náchylnost k onemocnění brambor a snižování tlaku hlístic. Směs je vhodná v osevních postupech s bramborami nebo cukrovou řepou. Díky obsaženým luskovinám (55 %) roste směs i bez dalšího hnojení dusíkem. Modrá úzkolistá lupina a ředkev olejná rychle zakořeňují a zlepšují půdní strukturu, ředkev navíc vlivem rychlého počátečního vývoje zabraňuje vypařování vody z půdy. Směs pomůže zajistit rychlé zakořenění brambor a přispívá k dlouhodobému zlepšení kvality půdy.

- doporučený výsev 50–60 kg/ha
- doba výsevu: polovina července až konec srpna
- hloubka setí: 3–5 cm

Složení	
ředkev olejná	30 %
lupina modrá	30 %
vikev setá	15 %
svazenka vratičolistá	10 %
peluška	10 %
jetel alexandrijský	5 %

Landsberská směska

Rychle rostoucí tradiční směs, vhodná pro všechny typy půd. Obohacuje půdu o dusík a následně o organickou hmotu. Má ozdravný efekt na půdu a prokořeněním zlepšuje její strukturu. Využití této směsky může být jako pastva, zelené krmení, na senáž nebo jako zelené hnojení.

- doporučený výsev: 30 kg/ha

Složení	
jílek mnohokvětý	48 %
jetel nachový	32 %
vikev panonská	20 %



Odborní regionální zástupci

Rádi byste se dozvěděli bližší informace k meziplodinám, travním směsím a směsím pro ekologická schémata? Pište na travnismesi@agrokop.com, volejte 603 193 694.



AGROKOP CZ a.s., Spojovací 1343, Střítež, 674 01 Třebíč | agrokop@agrokop.cz | www.agrokop.cz

Ing. Jaroslava Sácká 602 382 615
 Marcela Perníčková 702 007 293
 Ing. Jiří Daněk 702 210 323
 Ing. Alena Jabůrková 725 883 829

Ing. Svatomír Kupčík 602 738 835
 Emil Laurenčík 702 007 294
 Ing. Bohumil Popelka 602 573 606
 Ing. Kristýna Zlá 604 759 297

Ing. Věra Vostalová 602 720 034
 Ing. Irena Bačová 737 267 274
 Bc. Luboš Šťastný 778 976 308
 Ing. Jiří Bartoš 739 370 240

AGROKOP® HB

AGROKOP HB s.r.o., Kyjovská 3607, 580 01 Havlíčkův Brod | info@agrokop.com | www.agrokop.com

Ladislav Čejka 736 166 309
 Ing. František Gregor 605 717 160
 Jiří Havránek, DiS 604 256 584
 Ing. Ondřej Horák 734 851 459
 Ing. Václav Hroch 602 791 473

Ing. Bedřich Janáček 739 722 160
 Ing. Karel Kameník 603 518 945
 Ing. Štěpánka Nápravníková 604 885 248
 Ing. Miloslav Prášek 736 751 121
 Ing. Dušan Kyselý 777 772 066

Množení osiv:
 Ing. Vlastimil Brzica 734 835 215
 Ing. Martin Kratochvíl 771 272 695



Česká osiva a. s., Nové Město 99, 503 51 Chlumeck nad Cidlinou | ceskaosiva@ceskaosiva.cz

Ing. Milan Šulitka 606 617 175
 Ing. Jitka Kvasničková 605 222 018

Milan Odstrčil 702 263 448
 Ing. Vlastimil Franc 602 490 905

Ing. Michal Chlubný 602 703 243



VP AGRO, spol. s r. o., Na Hlavní silnici 196, 252 68 Kněžves | obchod@vpagro.cz | www.vpagro.cz

Jaroslav Giba 603 861 050
 Ing. Hana Jerzová 702 056 104
 Ing. Jitka Kolomazníková 724 061 000
 Ing. Ludka Kernerová 603 861 014
 Ing. Josef Král 603 861 049
 Ing. Kateřina Pešulová 731 413 575

Luboš Prokop 603 861 048
 Ing. Milan Prokop 603 861 061
 Radek Prošek 603 861 018
 Jiří Stejskal 739 505 691
 Libor Stiller 603 861 024
 Ing. Marcela Suchánková 602 615 926

Marian Vobecký 723 397 973
 Ing. Veronika Vachata 773 999 588
 Ing. David Malina 737 284 183
 Ing. Šárka Tvrdoňová 734 360 534
 Ing. Jaroslav Žid 731 607 745



ZNZ Přestice, a.s., Husova 438, 334 22 Přestice | info@znz.cz | www.znz.cz

Ing. Petr Němec 604 229 747

Ing. Lubomír Porvich 606 132 308

Karel Švarc 602 438 327

Kontakty